

# Analiza Organizative e Njësive në FA Klos, Burrel

## 4.1 Analiza e Strukturave Organizative.

Strukturat organizative të njësive të qeverisjes lokale aktuale janë uniforme përveç Bashkisë Burrel ku dhue numri i zyrtarëve publikë lokalë është më i madh. Në figurën e

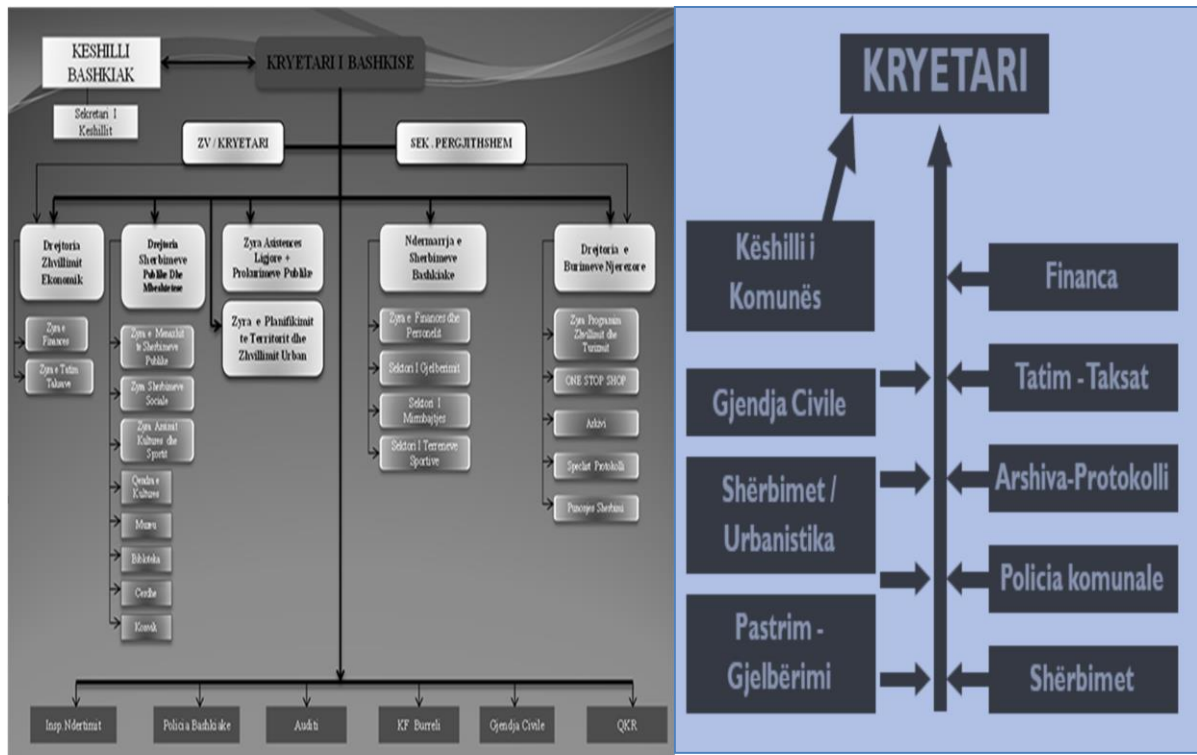


Figure 1 : Struktura organizative e Bashkisë Burrel dhe Struktura Organizative e Bashkisë Klos dhe e njësive të tjera ekzistuese e ilustruar këtu me strukturën organizative të NJQV Ulëz. Burimi ; Të dhëna nga Kryetarët e njësive vendore .

mësipërme struktura organizative e Bashkisë Burrel paraqitet në krah të majtë kurse në krah të djathtë jepet sruktura e njësive organizative e njësive të tjera përfshirë dhe Klosin.

Ajo që mund të vihet re është një strukturë tipike vertikale ku roli i Kryetarëve të bashkisë apo Komunës është i pazëvendësueshëm në kuptimin që kryetarët e njësive bashkiake kanë jo vetëm autoritetin kryesor të vendimarrjes por edhe përgjegjësinë për drejtimin e përditshëm për shumicën e funksioneve të qeverisjes në nivelin vendor. Kjo situatë duket se favorizohet nga madhësia e vogël e njësive të qeverisjes vendore gje që nuk pritet të ndryshojë me shkrirjen e njësive ekzistuese në njësi më të mëdha. Nënkuptoheq që ky ndryshim pritet të rrisë më tepër **domosdoshmërinë e organigramave më funksionale dhe rolin e nënkryetarëve** në krye të drejtimit të përditshëm të këtyre ndarjeve funksionale.

Në terma të burimeve njerëzore në kushtet kur të gjitha strukturat organizative janë të ngjashme ajo që mund të sigurojë kursime në burime **është inxhinieringu i shërbimeve në nivel lokal me tipet e projekteve** të Zyrtarëve të shërbimeve me një ndalesë. Të tilla shërbime që mund të përfitonin nga kjo mënyrë e re e ofrimit të shërbimeve do të ishin :

- Shërbimi i gjëndjes civile,
- Shërbimi i arkivave
- Shërbimi i sektorit të të ardhurave sidomos ai që lidhet me faturimin e shërbimeve të ujësjellësit dhe kanalizimeve, pastrimit dhe gjelbërimit. ë
- Shërbimi i lejeve dhe liçensave
- Shërbimi i urbanistikës

**Kursimet në burime njerëzore** të llogaritura do të ishin në nivelin **10-25%** në nivel total gjithnjë duke garantuar cilësinë e shërbimit<sup>1</sup>. Megjithatë rekomandohet që kursimet në

<b>NJQV</b>	Totali i Zyrtarëve Lokalë Publike
<b>Burrel</b>	130
<b>Klos</b>	29
<b>Baz</b>	13
<b>Derjan</b>	10
<b>Macukull</b>	12
<b>Rukaj</b>	9
<b>Suç</b>	9
<b>Ulëz</b>	9
<b>Xibër</b>	12
<b>Total</b>	<b>233</b>

Table 1 : Numri aktual i zyrtarëve publik lokalë

burimet njerëzore nga procesi i shkrirjes së NJQV të shkojë **paralelisht me procesin e projekteve të zhvillimit në FA** në menyrë që të garantohet **punësimi i burimeve njerëzore të lira dhe cilësia e ofertës së punës** në këto zona. Si aktivitete të tilla fare mirë mund të shërbenin aktivitetet e shërbimeve ose turizmit, shoqatat e fermerëve dhe operatorëve të shërbimeve. Keto projekte, një pjesë e të cilave paraqiten dhe në seksionin e projekteve të këtij materiali do të duhet të mbështeten me një program intensiv trainimi për të bërë të mundur punësimin në kushte dhe aktivitetet e reja. Një mundësi tjetër punësimi do të ish zgjerimi i **ofertës së shërbimeve në nivel lokal**

që synohet në strategjinë e re të ndihmës dhe përkrahjes sociale 2013-2020. Kjo do të thotë që përveç shërbimit të përkrahjes sociale shërbime të tjera që mund të ofrohen në nivel lokal nëpërmjet mekanizmit të transfertave të kushtëzuara do të ishin dhe ai i **kujdesit për jetimët, moshën e thyer, tetrapelgjikët dhe invalidët** etj. Deri tani këto shërbime janë mbuluar nëpërmjet të tretëve. Në të ardhmen dhe me strategjinë e re synohet që shërbime të tilla të institucionalizohen në struktura të qeverisjes vendore.

Riorganizimi i shërbimeve të ujësjellës kanalizime dhe mbetjeve nëpërmjet bashkupimit të njësive vendore apo ofrimit të shërbimeve në territore më të mëdha për të përfituar nga ekonomitë e shkallës **nuk ka mundësi të sjellë një kursime** të mëdha në burime

<sup>1</sup> Duke llogaritur kursimin me një person për çdo zyrë në nivel komune përgjegjës për këto shërbime për 10 komuna të shkrira në njësitë e ardhshme Mat dhe Klos do të arrijmë në një kursim total jo më pak se 50 zyrtarë publikë një kursim deri në 25% të numrit të përgjithshëm të zyrtarëve publikë aktualë.

njerëzore për aq kohë sa punësimi në këto shërbime në nivel komunal është shumë i ulët ose joekzistent<sup>2</sup>.

## 4.2 Funkcionet e Pushtetit Lokal dhe Programi i FA

Funksionet aktuale të qeverisjes vendore në FA Burrel, Klos ndjekin përgjithsisht modelin e funksioneve në territoret e tjera të vendit. Në mënyrë të përmbledhur ato janë :

- Shërbimet e përgjithshme qeveritare
- Arsimi
- Shëndetsia
- Shërbimet Sociale
- Shërbimet Lokale (Ruajtje, Administrim dhe Planifikim Teritori, Pastrim gjelbërim, Mbledhje dhe Manaxhim Mbetjesh, Ujësjellës dhe Kanalizime, Rrugë)
- Gjendja Civile
- Zhvillimi Ekonomik

Megjithatë nga analiza e shërbimeve në nivel lokal vihet re që disa prej **shërbimeve që duhet të ekzistojnë në nivel lokal janë inekzistente** ose mbulojnë në mënyrë të pamjaftueshme banorët e ZF. Më konkretisht shërbimi i mbledhjes dhe manaxhimit të mbeturinave ofrohet vetëm në Burrel, Klos, Ulëz dhe Suç, shërbimi i ujësjellës kanalizimeve ofrohet në një shkallë më të ulët se mesatarja e vëndit pavarësisht faktit se zona e Matit është e pasur me burime ujore. Arsyet kanë të bëjnë së pari me **paaftësinë e NJQV lokale për të rritur masën e të ardhurave lokale** për të mbuluar shpenzimet<sup>3</sup> që nevojiten për të siguruar. Kjo paaftësi është dhe në burim të pamundësisë për të planifikuar në afat të mesëm ose afatgjatë përtej nivelit të shpenzimeve operative. Kursimi i shpenzimeve operative si pasojë e kursimeve të përshkruara në seksionin e mëparshëm do të krijojë perspektiva më të mirë për planifikim buxhetor afatmesëm dhe afatgjatë. Të dyja këto zhvillime në të ardhmen do të lehtësoheshin nëse zyrtarët lokalë do të kishin aftësitë e duhura në planifikimin strategjik dhe në planifikimin buxhetor afatmesëm. Aktualisht këto aftësi mungojnë dhe rrjedhimisht rekomandohet që programet e tranimit të administratës publike lokale në të ardhme të përqëndrohen dhe në këto drejtime.

---

<sup>2</sup> Shumica e ujësjellësave në komunat e ZF janë me rrjedhje të lirë si pasojë të punësuarit në komuna për këtë shërbim janë ose të ngarkuar me faturimin ose me kontrollin e linjave dhe instalimeve. Në rast shkrirje në njësi më të mëdha të ofrimit të shërbimit, burimet njerëzore të punësura me kontrollin dhe matjen e konsumit do të duhet të jenë përsëri të angazhuara në këto qëndra lokale kurse kursimet nga shërbimet e Faturimit janë përllogaritur në inxhinieringun e shërbimeve me projektin e ZMNJN. Për shërbimin e mbledhjes dhe manaxhimit të zonave urbane ky shërbim nuk ofrohet pothuajse fare në NJQV aktuale me përjashtim të Burrelit, Klosit, Ulëz dhe Suç.

<sup>3</sup> Nga konsultimet me NJQV shifrat e planifikuara të buxhetit asnjëherë nuk janë realizuar në nivel NJQV për të gjitha njësitë.

